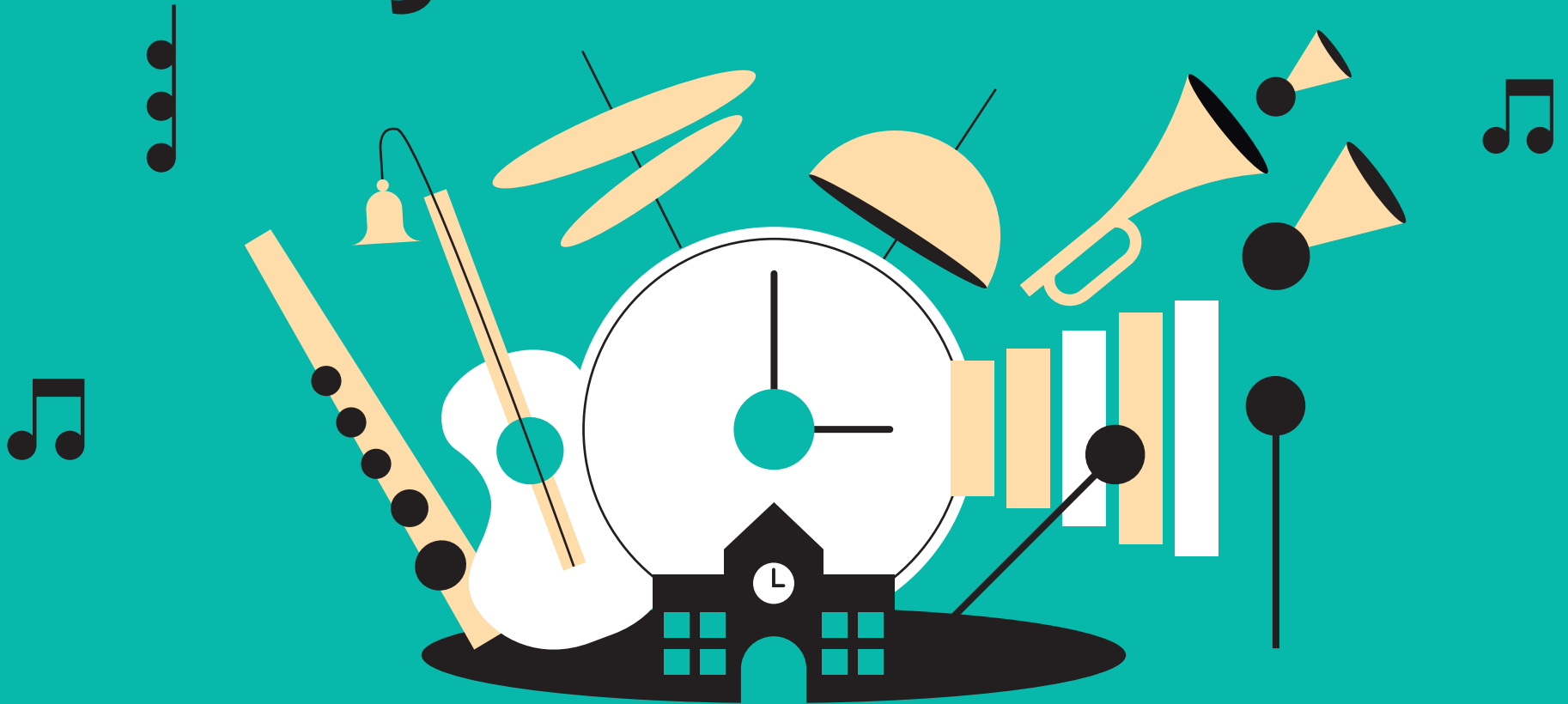




ORCHESTRE
MÉTROPOLITAIN
Yannick Nézet-Séguin

Et que ça sonne!

DOSSIER
PÉDAGOGIQUE



Présentation du projet

Les cloches des écoles sont basées sur des musiques folkloriques, des motifs connus. Vous êtes-vous déjà questionnés sur la nature des cloches et le bagage culturel qu'elles portent? Est-ce que vous croyez que les élèves de votre école s'y identifient?

Puisqu'il s'agit d'un motif musical que les élèves entendent plusieurs fois par jour, pourquoi ne pas impliquer ces derniers dans la création de celles-ci? Ainsi, les motifs créés à partir de la représentation de leur milieu, de leurs goûts, de leurs idées pourraient avoir comme effet d'augmenter le sentiment d'appartenance à leur école, leur communauté.

Dans le cadre du projet Et que ça sonne!, imaginé par l'Orchestre Métropolitain (OM) et le Centre de services scolaire Marguerite-Bourgeoys (CSSMB), les élèves sont invités à créer ensemble une toute nouvelle cloche pour leur école.

Ce dossier pédagogique offre une description du processus créatif pas-à-pas, découpé en six ateliers d'une heure, qui permet de guider un.e enseignant.e souhaitant accompagner ses élèves dans la composition, l'interprétation et l'enregistrement de ce court thème musical qui rythme les journées de classe.

De plus, les compositions pourront être rendues disponibles aux autres écoles du CSSMB qui souhaiteraient les utiliser, mais qui ne peuvent participer à l'élaboration de leur propre cloche. Il est aussi possible de créer plus d'une cloche et de les utiliser pour des périodes différentes de l'année ou de la journée par exemple.

Compétences du programme de formation de l'école québécoise (PFEQ)

Compétences disciplinaires mobilisées dans la réalisation de ce projet

	Atelier 1	Atelier 2	Atelier 3	Atelier 4	Atelier 5	Atelier 6	Atelier 7
C1 : Inventer		X	X	X			
C2 : Interpréter		X	X	X	X	X	
C3 : Apprécier	X						X

Les **X vert** : Compétence qui peut être mobilisée ou non au choix de l'enseignant (entre autres via les encadrés « pour aller plus loin »)

Compétences transversales mobilisées dans la réalisation de ce projet

- Compétence 3** : Exercer son jugement critique
- Compétence 4** : Mettre en œuvre sa pensée créatrice
- Compétence 7** : Structurer son identité
- Compétence 8** : Coopérer

Domaines généraux de formation mobilisés

Environnement et consommation

Par la réalisation de ce projet, l'élève est amené à se prononcer sur une mélodie récurrente dans son environnement sonore : la cloche. Il prend non seulement conscience de son importance - la manière dont elle ponctue le quotidien - mais il fait valoir ce qu'il aimerait entendre pour marquer le début et la fin des périodes. Autrement dit, il travaille sa sensibilité à l'environnement sonore, son esprit critique et agit directement sur son milieu de vie à l'école.

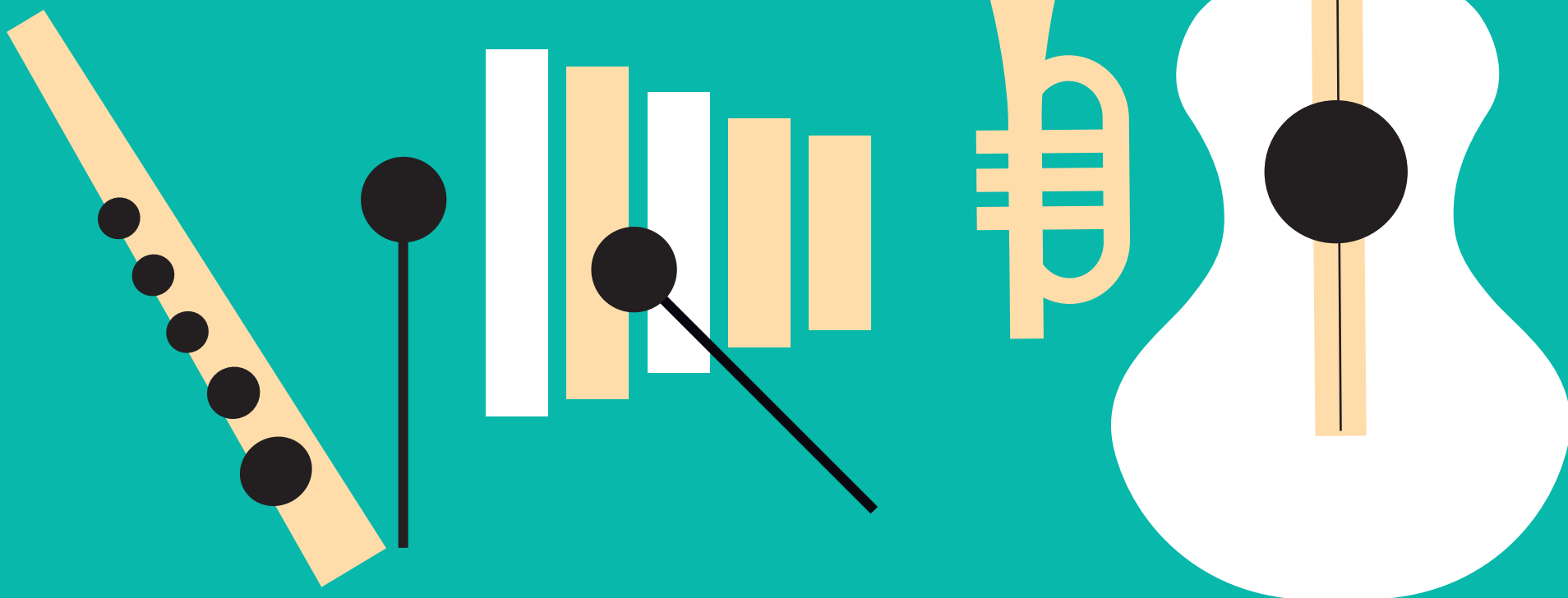
Vivre-ensemble et citoyenneté

À travers ce travail de création collective, l'élève est amené à énoncer ses goûts et préférences, dans l'écoute et le respect de ceux des autres. Ainsi, l'élève se doit d'être dans une posture d'ouverture et dans une négociation entre ses intérêts et ceux du groupe auquel il appartient. L'intention du domaine général de formation est mobilisée sans équivoque : le projet permet à l'élève de participer à un processus de prise de décision démocratique et de développer des attitudes propres à l'inclusion, soit l'ouverture à l'autre et le respect de la diversité.

Choix du ou des instruments pour la réalisation de la cloche

Bien que la sélection du ou des instruments (percussifs et/ou mélodiques, traditionnels ou numériques) pour réaliser la cloche est à la discrétion des enseignant-e-s, nous recommandons de faire un choix **avant de se lancer dans le processus créatif** puisque celui-ci influencera certains éléments de la composition, tels que la tonalité choisie, la complexité des rythmes ou des patrons mélodiques, la hauteur des notes ou les intervalles choisis, etc.

Par souci d'inclusion, il est aussi important de faire des choix d'instruments qui permettent à chaque élève d'avoir un rôle actif lors de l'interprétation, afin que la cloche soit portée par tous les élèves.



Résumé des ateliers

Atelier 1

Matériel requis : TBI/projecteur avec haut-parleurs

Objectif : Faire l'appréciation d'une cloche :

- en utilisant le langage musical
- en démystifiant les différents rôles que celle-ci peut tenir
- en discutant de la cloche actuelle et de celle à venir

Compétence : Apprécier

Déroulement :

- Connais-tu ta cloche?
- Musique, émotions et appartenance
- Conclusion

Atelier 4

Matériel requis : Les compositions des élèves créées lors de l'atelier 3.

Objectif : Composer sa cloche d'école à partir de la ligne mélodique créée lors de l'atelier 3.

Compétence : Inventer

Déroulement :

- Retour sur l'atelier 3
- Écriture et composition collective

Atelier 7

Matériel requis : Enregistrement de la cloche; haut-parleurs.

Objectif : Procéder à l'écoute de la cloche et donner ses commentaires.

Compétence : Apprécier

Déroulement :

- Retour sur l'atelier 6
- Écoute et appréciation

Atelier 2

Matériel requis : Annexe 1, crayons, effaces, instruments de musique.

** Voir la section « Choix du ou des instruments pour la réalisation de la cloche » (p. 3). Dans la trousse pédagogique, nous prenons le xylophone comme exemple d'instrument mélodique.*

Objectif : Créer des séquences rythmiques de 8 temps en équipe.

Compétences : Inventer et interpréter

Déroulement :

- Retour sur l'atelier 1
- C'est quoi, le métier de compositeur·rice?
- Les figures de notes - petit exercice de rafraîchissement
- Composition - séquence rythmique

Atelier 5

Matériel requis : Partition; instruments; TBI.

Objectif : Pratiquer sa composition en vue de l'enregistrement.

Compétence : Interpréter

Déroulement :

- Retour sur l'atelier 4
- Pratique

Atelier 3

Matériel requis : Compositions rythmiques des élèves; instruments.

Objectif : Créer une ligne mélodique à partir des séquences rythmiques créées à l'atelier 2.

Compétences : Inventer et interpréter

Déroulement :

- Retour sur l'atelier 2
- Préparation à l'enregistrement
- Composition - ligne mélodique

Atelier 6

Matériel requis : Partitions; instruments; matériel d'enregistrement.

Objectif : Interpréter sa cloche à des fins d'enregistrement.

Compétence : Interpréter

Déroulement :

- Retour sur l'atelier 5
- Enregistrement



Atelier 1

Matériel requis :

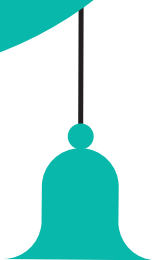
TBI/projecteur
avec haut-parleurs

Objectif :

Lors de l'atelier 1, la classe sera amenée à faire l'appréciation d'une cloche en utilisant le langage musical approprié, à démystifier les différents rôles qu'une cloche peut tenir puis à discuter de la cloche actuelle et de celle à venir.

Compétence :

Apprécier



Connais-tu ta cloche?

1 Demander à la classe de fredonner leur cloche d'école actuelle

→ Il peut être intéressant de faire remarquer aux élèves que malgré que cette mélodie soit si présente dans leur quotidien, ils ne s'en souviennent pas spontanément. On peut leur demander pourquoi ils pensent que c'est ainsi, et pourquoi ils croient que lorsqu'ils entendent les premières notes de cet air, celui-ci leur revient rapidement en tête.

2 Demander aux élèves de la classe s'ils savent d'où provient la mélodie de la cloche d'école actuelle.

Mélodie de film? Big ben? Composition originale?
Comptine d'enfant?

→ Plusieurs écoles utilisent la mélodie du [Big Ben](#), des airs folkloriques ou simplement des titres d'un catalogue numérique d'inspirations diverses. C'est ce qui a pu être observé à l'école Perce-Neige du CSSMB où l'on entend les 5 notes du thème tiré du film *La rencontre du troisième type* de Steven Spielberg (1977). Puisque ce répertoire ne fait pas partie de la culture immédiate des élèves, il est important de faire une recherche préalable afin de pouvoir offrir une réponse à la classe si celle-ci ne sait pas d'où provient leur cloche actuelle.

Demander à la classe à quoi sert une cloche

→ Réunir, alarmer, célébrer, avertir, rythmer la journée, signaler le début/la fin (ex: les rounds d'un match de boxe), marquer quelque chose (un but, un panier) etc.

4 Appréciation de la cloche d'école actuelle

→ Afficher au TBI le [tableau de vocabulaire d'appréciation](#) et demander aux élèves :

- Comment décrivez-vous votre cloche?
- Est-ce que vous trouvez que votre cloche d'école vous représente? Pourquoi?*

***Note :** Les enseignant-e-s sont invité-e-s à garder des traces de ces démarches (dans une fiche de consignation ou un carnet de traces, par exemple) afin de faciliter le retour réflexif prévu pour l'atelier 6 et d'avoir des outils pour évaluer la compétence apprécier.

Pour aller plus loin

Demander à la classe de donner des exemples de cloche

→ Cloche d'école, cloche d'église, [cloche d'appel](#), instrument : cloche à vache ou encore les Bianzhong - [cloches chinoises](#) (à partir de 1:58) dont l'invention remonte entre 2000 et 3600 ans.

Le métier de sonneur-euse de cloche :

Les clochers existant depuis le Moyen-Âge, il a fallu des gens pour faire sonner ces cloches. On les appelait les *sonneurs-euse-s de cloches*. C'était un métier très important car leur travail était d'annoncer la messe et différents moments religieux. Il y avait même des compétitions de sonneurs de cloches puisque c'était un métier qui demandait beaucoup de technique. C'est un métier pratiquement disparu depuis que les églises ont automatisé leurs cloches, mais il en existe encore quelques un-e-s à travers le monde.

Demander à la classe si elle connaît un sonneur de cloche

- [Quasimodo](#) dans *Le bossu de Notre-Dame*
- Vidéo complémentaire : [Yvonne, la sonneuse de cloche](#)

Musique, émotions et appartenance

1 Banque de sons

LA BANQUE DE SONS PROPOSÉE EST DIVISÉE EN DEUX PARTIES.

PARTIE 1 :

Chansons ou sons connus

- [Logo sonore de Netflix](#)
- [Métro de Montréal](#)
- [Petite musique de nuit](#), Mozart
- [Thème du film Star Wars](#), John Williams
- [Thème de Mario Bros.](#), Koji Kondo



PARTIE 2 :

Thèmes évoquant des ambiances ou des émotions

- [Thème du film Jaws](#), John Williams
- [Marche nuptiale](#), Richard Wagner
- [Clair de lune](#), Claude Debussy
- [Ouverture de Guillaume Tell](#), Gioachino Rossini
- [Les planètes \(Jupiter\)](#), Gustav Holst

Pour la première partie, présenter la série de sons au groupe puis demander aux élèves d'identifier le plus rapidement possible ce qu'ils sont en train d'entendre.

Pour la deuxième partie, l'idée est de faire appel au vocabulaire des émotions. Après chaque écoute, demander aux élèves de nommer quelles émotions leur évoquent les thèmes entendus : joie, peur, plaisir, surprise, angoisse, rire, effervescence, célébration, enthousiasme, etc.

À partir de cet exercice, faire des liens avec la mémoire auditive : le cerveau se rappelle des sons qui l'ont marqué. C'est ce qui fait qu'on se rappelle de nos berceuses d'enfance ou que l'on reconnaît la voix de quelqu'un. Au même titre, la classe, en début d'atelier, a reproduit en groupe le son de la cloche d'école actuelle spontanément.

2 Qui sommes-nous?

Afin de créer une cloche qui lui ressemble, la classe doit d'abord être en mesure de se décrire*. Pour ce faire, demandez-leur de répondre aux questions suivantes :

- Comment la classe se décrit-elle?
→ chaleureuse, joueuse, riieuse, etc.

- Comment la classe décrit-elle son école?
→ dynamique, colorée, etc.

- À partir de ces réponses, comment la classe souhaite que la nouvelle cloche sonne?

Il est important de trouver des termes* avec lesquels l'ensemble de la classe est d'accord puisque la création de la nouvelle cloche sera un travail collectif. Certains élèves pourraient être tentés de donner des mots qui les décrivent personnellement. Dans ce cas, il faudra leur rappeler qu'il s'agit ici de penser à des qualificatifs représentant l'ensemble de la classe.

*** Note :** Les enseignant-e-s sont invité-e-s à garder des traces de ces démarches (dans une fiche de consignation ou un carnet de traces, par exemple) afin de faciliter le retour réflexif prévu pour l'atelier 6 et d'avoir des outils pour évaluer la compétence appréciée.

Conclusion

La musique réunit, naturellement, et c'est ce vers quoi le projet va permettre de tendre pendant les prochaines semaines afin que la classe compose sa propre cloche d'école. Ensemble, les élèves vont créer une nouvelle mélodie qui servira à rythmer leurs journées, signaler le début/la fin de celles-ci, à se réunir dans la cour d'école ou en classe, etc.

Atelier 2

Note :

Selon le rythme de la classe, les ateliers 2 et 3 peuvent être combinés.

Matériel requis :

Copies de l'annexe 1 (travail prévu en équipes), crayon et efface, instrument au choix*

* Voir la section « Choix du ou des instruments pour la réalisation de la cloche » (p. 3). Dans la trousse pédagogique, nous prenons le xylophone comme exemple d'instrument mélodique.

Objectif :

Lors de l'atelier 2, la classe sera amenée à créer des séquences rythmiques de 8 temps en équipe.

Compétence :

Inventer et interpréter

Retour sur l'atelier 1

Ce qu'on a fait :

- Connais-tu ta cloche?
- Musique, émotions et appartenance

C'est quoi, le métier de compositeur·trice?

Le compositeur·trice est la personne qui crée et écrit la musique destinée à être chantée ou jouée par un·e musicien·ne (un·e interprète), ou encore par un ensemble (un quatuor à cordes, par exemple).

La fonction principale d'un compositeur·ice est d'imaginer et de transcrire sur un support (telle qu'une partition) des groupes de notes et d'accords dans le but de les structurer en mélodies, rythmes et harmonies. Ensemble, ces éléments forment une œuvre musicale, et est le résultat de l'idée et du sens artistique du compositeur ou de la compositrice. Pour créer leurs œuvres, ces artistes s'appuient sur la théorie musicale et des techniques de composition, qui évoluent en fonction des époques et des genres. Lorsque c'est possible, les compositeurs conseillent également les musicien·ne·s quant à l'interprétation de la pièce musicale.

Dans le cadre du projet, le groupe sera amené à porter à la fois le chapeau de compositeur et d'interprète afin de créer sa propre cloche. La cloche composée par la classe pourra être interprétée par tous les élèves ensemble, ou par un certain nombre d'élèves, choisis de manière consensuelle par le groupe.

Les figures de notes

Petit exercice de rafraîchissement

Demander aux élèves de venir dessiner au tableau une figure de note et d'indiquer sa durée :

- Une ronde
- Une noire
- Un saute
- Une blanche
- Une croche
- Un soupir/silence

Pour chaque figure de note tracée, il est suggéré de modéliser un exemple à l'instrument ou de faire frapper le rythme par les élèves (mains ou percussions corporelles).

Pour aller plus loin

Pour une cloche plus dynamique, il peut être intéressant d'explorer les double-croches à la discrétion de l'enseignant·e!

Composition - séquence rythmique

- 1 Regrouper les élèves en équipes de 4.
- 2 Distribuer une copie de la fiche Annexe 1 par équipe.
- 3 Inviter chaque équipe à inventer une séquence rythmique de 2 mesures (8 temps) à partir des figures de notes proposées.
→ Rappeler aux élèves l'importance d'alterner entre les rythmes rapides et les rythmes plus lents, d'utiliser des silences et de réfléchir à la façon dont ils veulent commencer et terminer leur création.
- 4 Inviter un·e représentant·e par équipe à venir écrire leur séquence rythmique au tableau.

Après chaque transcription d'un rythme au tableau, l'enseignant·e peut :

- reprendre la séquence rythmique en improvisant des notes sur un instrument mélodique;
- reprendre la séquence rythmique avec les élèves en tapant des mains ou avec tout autre instrument au choix (percussion, percussion corporelle, etc.).

Atelier 3

Matériel requis :

Les compositions des élèves créées lors de l'atelier 2, un instrument au mélodique au choix*

* Voir la section « Choix du ou des instruments pour la réalisation de la cloche » (p. 3). Dans la trousse pédagogique, nous prenons le xylophone comme exemple d'instrument mélodique.

Objectif :

Lors de l'atelier 3, la classe sera amenée à créer une ligne mélodique à partir des séquences rythmiques créées à l'atelier 2.

Compétences :

Inventer et interpréter

Retour sur l'atelier 2

Ce qu'on a fait :

- Le métier de compositeur
- Les figures de notes - exercice de rafraîchissement
- Compositions en équipe

→ Afin de poursuivre l'exercice de composition de l'atelier 2, il est fortement suggéré à l'enseignant-e de reprendre chaque séquence rythmique afin de rafraîchir la mémoire aux élèves (improviser sur un instrument mélodique, percussion, percussions corporelles, taper des mains, etc.)



Composition - ligne mélodique

- 1 Distribuer un instrument mélodique par équipe (ex : xylophone).
- 2 Demander à chaque équipe de choisir des notes pour créer une ligne mélodique sur la séquence rythmique.

Les élèves peuvent se servir du xylophone pour expérimenter les notes choisies afin d'entendre leur mélodie, et corriger leur création, au besoin.

→ Rappeler aux élèves que pour les passages rapides (exemple: deux croches), il n'est pas nécessaire de répéter la note et qu'il est possible de choisir deux notes différentes, par exemple :



- 3 Inviter un-e représentant-e par équipe à venir présenter la composition devant la classe (ou depuis leur place assise si certain-e-s élèves ne veulent pas venir devant la classe)

Atelier 4

Matériel requis :

Les compositions des élèves créées lors de l'atelier 3.

Objectif :

Lors de l'atelier 4, la classe sera amenée à composer sa cloche d'école à partir de la ligne mélodique créée lors de l'atelier 3.

Compétence :

Inventer

Retour sur l'atelier 3

Ce qu'on a fait :

Composition d'une ligne mélodique en équipe

Écriture et composition collective

Afin de composer collectivement la future cloche d'école, il est maintenant temps de décortiquer chaque composition d'équipe. Le groupe sera amené à choisir ses préférences dans chaque composition, en gardant en tête les qualificatifs évoqués au point 2.B de l'atelier 1 (*qui sommes-nous et comment voulons-nous que la future cloche sonne*).

Pour amorcer le processus d'assemblage des différentes compositions, il est suggéré de retenir au moins un élément de chaque composition d'équipe afin d'assurer un processus de création collectif qui inclut toute la classe. **(Exemples visuels issus du processus créatif de Perce-Neige - [Images des compositions](#) + [Annexe 2](#))**

POUR CE FAIRE :

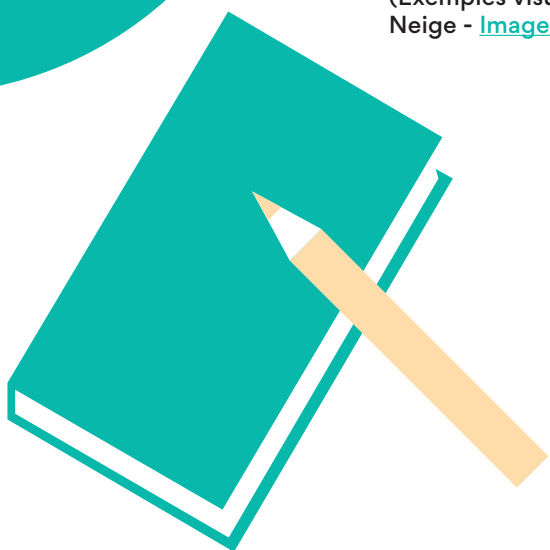
- 1 Afficher le tableau vide Annexe 1 sur le TBI.
- 2 En marge de l'Annexe 1, écrire les qualificatifs évoqués au point 2.B de l'atelier 1.
- 3 Écrire une première composition d'équipe au tableau et jouer la création sur un instrument mélodique.
- 4 Demandez aux élèves de nommer quel(s) est/sont leur(s) passage(s) préféré(s) et d'expliquer pourquoi.
- 5 Retenir au moins un élément de la composition et noter celui-ci sur un Post-it ou directement dans l'application de votre choix.
Attention : notez la figure de note, la note et la case dans laquelle elle se situe.
- 6 Refaire l'exercice avec toutes les compositions d'équipe.
- 7 Au tableau, placer tous les Post-it dans leurs cases correspondantes afin de créer la composition finale.
À partir de cette étape, amusez-vous avec les élèves à déplacer des Post-it en faisant des essais-erreurs. Après tout, c'est un exercice de consensus!

Note : il peut être tentant, en tant que spécialiste, de faire des choix à la place des élèves. Ce projet ayant pour but de valoriser leur créativité et leur autonomie, il est toutefois important de laisser le plus de latitude possible aux élèves et de proposer un processus de décision démocratique qui permette à la classe de faire des choix consensuels, par et pour les élèves.

Préparation à l'atelier 5

Petit devoir pour les enseignant.e.s :

À la suite de l'atelier 4, vous devez transcrire la composition des élèves sur une portée et faire des copies en vue du prochain atelier, consacré à pratiquer la composition.



Atelier 5

Matériel requis :

Partition;
instruments choisis
pour l'interprétation.

Objectif :

Lors de l'atelier 5,
la classe sera amenée
à pratiquer la
composition créée
en vue de l'enregistrement.

Compétence :

Interpréter

Retour sur l'atelier 4

Ce qu'on a fait : Écriture et composition collective

Pratique

En fonction des instruments choisis pour l'interprétation de la cloche, cette séance sert principalement à pratiquer en vue de l'enregistrement prévu l'atelier suivant.

Cet atelier peut servir à développer certaines stratégies d'interprétation, question de rendre plus fluide la période d'enregistrement. Par exemple, le groupe pourrait être divisé en deux pour l'exécution d'un passage plus complexe.

Lors de la pratique, il s'agit d'un bon moment pour modéliser ce qui est attendu d'eux lors de la séance d'enregistrement (voir tableau de l'atelier 6).

Atelier 6

Matériel requis :

Partition; instruments; matériel d'enregistrement.

Objectif :

Lors de l'atelier 6, la classe sera amenée à interpréter sa cloche à des fins d'enregistrement.

Compétence :

Interpréter

Retour sur l'atelier 5

Ce qu'on a fait : • Pratique • Les différents rôles lors d'un enregistrement

Préparation à l'enregistrement

Pour se préparer à l'enregistrement de la cloche, voici un descriptif des différents rôles nécessaires à celui-ci. L'enseignant.e peut endosser le rôle de chef.fe d'orchestre.

	Interprètes (élèves)	Preneur-se de son	Chef-fe d'orchestre
Matériel requis	<ul style="list-style-type: none">• Instrument(s)• Partition	<ul style="list-style-type: none">• Enregistreuse• Microphones (leurs pieds & leurs câbles)• Logiciel de mixage (ex. : FL Studio, Ableton Live, etc.)	<ul style="list-style-type: none">• Partition
Ce qui est attendu	<ul style="list-style-type: none">→ Arriver préparé-e, connaître sa partition!→ Ne pas toucher au matériel du preneur de son→ Suivre les consignes du.de la chef.fe d'orchestre→ Garder le silence 10 sec. après le lancement de l'enregistrement→ Jouer la partition→ Garder le silence 10 sec. après la fin de l'interprétation.	<ul style="list-style-type: none">→ Arriver préparé-e, avec tout son matériel!	<ul style="list-style-type: none">→ Guider les élèves et faire le pont avec le-la preneur-se de son

Enregistrement

- Brancher les micros à une console de son reliée à un ordinateur avec logiciel de musique;
- Disposer les micros et leurs pieds à différents endroits dans la classe;
- Placer les élèves dans la classe de manière à les grouper autour des micros par instrument pour faciliter la prise de son;
- Répéter encore quelques fois la composition avant de lancer l'enregistrement;
- Lancer l'enregistrement : demander aux élèves de rester en silence pendant 10 secondes une fois l'enregistrement lancé;
- Jouer la pièce;
- Rester en silence 10 secondes après la pièce terminée;
- Refaire des enregistrements par groupe d'instruments au besoin sur des pistes différentes dans le logiciel afin de faciliter le mixage et le montage.

Entre l'atelier 6 (enregistrement) et l'atelier 7 (écoute), prévoir environ 5 heures de mixage et montage de la pièce.

Il est possible de faire affaire avec un professionnel pour l'enregistrement afin d'avoir une qualité optimale. Pour plus d'information, contacter Marie-Claude Bourgault, CP 4 arts du CSSMB, ou Laura Eaton, cheffe éducation à l'OM.

Atelier 7

Matériel requis :

Enregistrement de la cloche; haut-parleurs.

Objectif :

Lors de l'atelier 7, la classe procédera à l'écoute de la cloche et donnera ses commentaires sur celle-ci.

Compétence :

Apprécier

Retour sur l'atelier 6

Ce qu'on a fait :

- Enregistrement

Écoute

- Avant de faire l'écoute de l'enregistrement, demander aux élèves de fredonner la mélodie de leur nouvelle cloche.
- Procéder à l'écoute (autant de fois que voulu).

Appréciation et évaluation

Afin de faire une rétroaction du projet, poser les questions suivantes aux élèves (pour chaque question, demander aux élèves d'expliquer leur réponse) :

- Ce que j'ai aimé du projet
- Ce que j'ai trouvé facile
- Ce que j'ai trouvé difficile
- Ce que j'ai appris

J'ai trouvé l'étape de composition...

- Facile
- Difficile
- Trop difficile

J'ai trouvé l'étape d'interprétation...

- Facile
- Difficile
- Trop difficile

Je trouve que ma cloche me ressemble...

- Pas du tout
- Un peu
- Tout à fait
- Beaucoup
- Complètement

Je trouve que ma cloche me ressemble...

- Moins que celle d'avant
- Plus que celle d'avant
- Aucune différence

Le projet m'a permis...

- De mieux apprécier la musique que j'entends
- De comprendre le métier de compositeur-ice
- De mieux comprendre un processus de composition
- De me donner envie de m'impliquer dans des projets de musique à l'avenir
- D'essayer d'écrire mes propres compositions

Je suis fier/fière de ce que j'ai fait.

- Pas du tout
- Un peu
- Tout à fait
- Beaucoup
- À 1000%.

Crédits

Conception du projet

Marie-Claude Bourgault

Conseillère pédagogique 4 arts, CSSMB

Simon Bourget

Compositeur et corniste à l'Orchestre Métropolitain

Lysandre Dunberry

Coordonnatrice, Éducation, Orchestre Métropolitain

Laura Eaton

Cheffe, Éducation, Orchestre Métropolitain

Sarah Khilaji

Médiatrice culturelle

Sophie Levasseur

Médiatrice culturelle

Xavier Madore

Réalisateur, mixeur - La Conserve Média

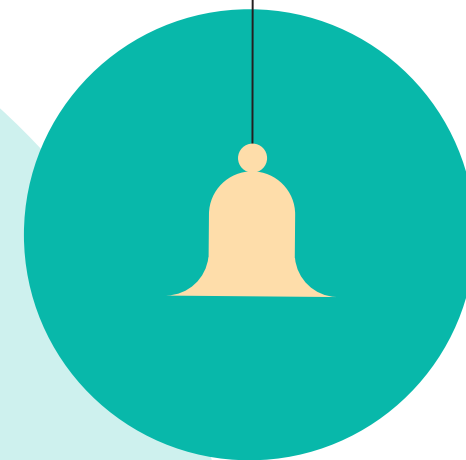
**Un merci tout spécial
aux enseignant.e.s
qui ont accueilli le projet
pilote dans leur classe :**

Nadine Gingras

École Perce-Neige

Xavier Rigaud

École Gentilly



Annexe 1



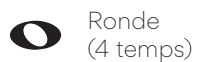
Fiche à compléter par les élèves

Consigne :

En équipe de quatre élèves, remplissez les cases ci-dessous avec des figures de notes de votre choix afin de créer une séquence rythmique de 8 temps.

1	2	3	4
5	6	7	8

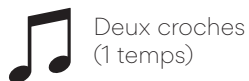
Rappel des figures de notes :



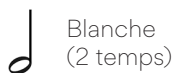
Ronde
(4 temps)



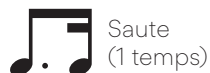
Noire
(1 temps)



Deux croches
(1 temps)



Blanche
(2 temps)



Saute
(1 temps)



Soupir/silence
(1 temps)

DÉFI :



Quatre double-croches
(1 temps)